

TYJ



TYÖTÖMYSSKASSOJEN YHTEISJÄRJESTÖ

ARBETSLÖSHETSKASSORNAS FÖRMÅNSBROSCHYR **2017**



INKOMSTRELATERAT ARBETSLÖSHETSSKYDD
OCH ALTERNERINGERSÄTTNING

ARBETSLÖSHETSKASSORNAS FÖRMÅNSBROSCHYR 2017

Förmånsbroschyren som ges ut av Arbetslöshetskassornas Samorganisation (TYJ) innehåller information om de förmåner arbetslöshetskassorna betalar. Dessa är inkomstrelaterad dagpenning till arbetslösa, alterneringsersättning till alterneringslediga samt rörlighetsunderstöd som ersätter rese- och flyttkostnader.

Närmare information om förmånerna finns på TYJ:s webbplats www.tyj.fi. Din egen arbetslöshetskassa ger dig råd i frågor som berör din personliga situation. Kontaktinformationen för arbetslöshetskassorna finns i slutet av broschyren.

Observera att TYJ inte hanterar förmånsansökningar. Ansökningar om inkomstrelaterad dagpenning, alterneringsersättning och rörlighetsunderstöd jämte bilagor ska skickas till den egna arbetslöshetskassan.

INNEHÅLL

Arbetslöshetskassor och medlemskap i en kassa	4
Förutsättningar för inkomstrelaterad dagpenning	4
Den inkomstrelaterade dagpenningens belopp	7
Arbetslöshetsskyddets varaktighet	9
Sysselsättningsfrämjande service	10
Arbetsinkomstens inverkan på den inkomstrelaterade dagpenningen	11
Sociala förmåners inverkan på den inkomstrelaterad dagpenningen	13
Företagarens utkomstskydd	14
Så här ansöker du om inkomstrelaterad dagpenning	16
Rörlighetsunderstöd	18
Alterneringsersättning	19
Viktiga lagar och förordningar	20
Tabell över inkomstrelaterad dagpenning	21
Kontaktinformation för arbetslöshetskassorna	22

ARBETSLÖSHETSKASSORNA OCH MEDLEMSKAP I EN KASSA

Arbetslöshetskassornas uppgift är att betala förtjänstskydd till medlemmarna under perioder då de är arbetslösa. Medlemmarna i en arbetslöshetskassa är antingen löntagare i anställnings- eller tjänsteförhållande eller företagare. Arbetslöshetskassorna sköter en lagstadgad uppgift och betalningsförutsättningarna för samtliga förmåner fastställs i lagen. Verksamheten vid arbetslöshetskassorna övervakas av Finansinspektionen.

Du blir medlem i en arbetslöshetskassa genom att ansöka om medlemskap. Du ska vara i lönearbete eller bedriva företagsverksamhet när du söker medlemskap. Studier är inget hinder för att bli medlem i en arbetslöshetskassa. Ansökningar och anvisningar för att söka medlemskap får du från arbetslöshetskassorna. Kontaktinformationen för dem finns i slutet av broschyren. Om du samtidigt ansluter dig till ett fackförbund kan du också få mer information från ditt förbund.

Om du byter från en arbetslöshetskassa till en annan inom en månad kan du i den nya kassan utnyttja dina ackumulerade medlems- och arbetsperioder i den tidigare kassan.

FÖRUTSÄTTNINGAR FÖR INKOMSTRELATERAD DAGPENNING

Du kan få inkomstrelaterad dagpenning från arbetslöshetskassan om

- du är helt eller delvis arbetslös
- du söker heltidsanställning och har anmält dig som arbetslös arbetssökande till arbets- och näringsbyrån
- du är medlem i en arbetslöshetskassa
- du har uppfyllt arbetsvillkoret under tiden som medlem i kassan
- du är i åldern 17–64 år (vid permitteringar 17–67 år).

Anmälan till arbets- och näringsbyrån

För att få inkomstrelaterad dagpenning måste du anmäla dig som arbetssökande till arbets- och näringsbyrån omedelbart när du blir arbetslös. Du kan inte anmäla dig retroaktivt.

Arbets- och näringsbyrån ger ett bindande utlåtande till arbetslöshetskassan som visar att de lagstadgade arbetskraftspolitiska förutsättningarna för betalning av inkomstrelaterad dagpenning uppfylls för din del. En sådan förutsättning är t.ex. att personen står till arbetsmarknadens förfogande. Arbetslöshetskassan kan endast betala inkomstrelaterad dagpenning om utlåtandet från arbets- och näringsbyrån är utan hinder.

Närmare information om de arbetskraftspolitiska förutsättningarna och anmälan som arbetssökande finns hos arbets- och näringsbyrån eller på webbplatsen www.te-palvelut.fi.

Efter anmälan är det viktigt att följa anvisningarna och datum från arbets- och näringsbyrån för att hålla arbetssökningen i kraft.

Medlemskaps- och arbetsvillkor för en löntagare

För en löntagare uppfylls arbetsvillkoret efter 26 kalenderveckor. Den kortaste tiden för att arbetsvillkoret ska uppfyllas är alltså cirka sex månader. Alla veckor med minst 18 timmars arbete för vilka det har betalats kollektivavtalsenlig lön räknas in i arbetsvillkoret. Om branschen saknar kollektivavtal ska lönen för heltidsarbete vara minst 1 187 euro i månaden under år 2017.

Arbetet behöver inte vara oavbrutet utan arbetsvillkoret ska uppfyllas under granskningsperioden. Granskningsperiodens längd är 28 månader och den räknas bakåt från den tidpunkt då arbetstagaren anmälde sig som arbetslös arbetssökande.

Inkomstrelaterad dagpenning kan endast betalas om arbetsvillkoret uppfylls under den tid arbetstagaren har varit medlem i kassan. Medlemstiden måste alltså uppgå till minst 26 veckor.

Arbetsvillkorets granskningsperiod på 28 månader kan förlängas bland annat på grund av sjukdom, värnplikt, alterneringsledighet, stipendieperiod, barnafödelse och vård av barn som är högst tre år eller sysselsättningsfrämjande tjänst som avtalats med arbets- och näringsbyrån. Granskningsperioden förlängs med högst sju år.

Arbetsvillkorets giltighet upphör om du är borta från arbetsmarknaden i över sex månader utan godtagbart skäl eller om du bedriver företagsverksamhet på heltid i över 18 månader under medlemstiden i en löntagarkassa.

I detta fall kan arbetslöshetskassan betala ut inkomstrelaterad dagpenning först när arbetsvillkoret uppfylls på nytt.

Undantag vid beräkningen av arbetsvillkoret förekommer bland annat om du arbetar i en bransch där arbetstiden avviker från det normala (t.ex. undervisningsarbete vid en läroanstalt eller skapande arbete), om du får partiell sjukdagpenning när du arbetar eller om lönesubvention har beviljats för arbetet.

Tidsbestämda begränsningar

En självrisktid åläggs när rätten till inkomstrelaterad dagpenning börjar. Under självrisktiden betalas ingen förmån. En ekonomisk förmån i anslutning till att anställningen upphör eller den karenstid som följer efter en egen uppsägning kan förskjuta den tidpunkt då rätten till inkomstrelaterad dagpenning börjar.

Periodiseringsperioden för en ekonomisk förmån och karenstiden kan löpa samtidigt. Självrisktiden däremot börjar först efter en eventuell karens- och/eller periodiseringsperiod.

Självrisktid

Självrisktiden omfattar sju vardagar (må-fr). Den åläggs då den maximala betalningstiden för inkomstrelaterad dagpenning inleds, dock i regel högst en gång per år. Självrisktiden ska uppfyllas under åtta på varandra följande kalenderveckor.

Periodisering av ekonomisk förmån

En ekonomisk förmån från arbetsgivaren i anslutning till att anställningsförhållandet upphör periodiseras enligt den dagslön som beräknas utifrån den senaste anställningen. Under periodiseringsperioden betalas ingen dagpenning.

Exempel på periodisering

Sökandens dagslön är 100 €. När anställningsförhållandet upphör erhåller han 5 000 €, s.k. fallskärmsavtal.

Ersättningen periodiseras enligt dagslönen:

$5\,000\text{ €} / 100\text{ €} = 50$. I detta fall betalas inte dagpenning till sökanden under 50 dagar (må-fr) räknat från den tidpunkt då anställningen upphör.

Karenstider

Om du själv orsakar att anställningen upphör eller om du vägrar ta emot arbete, utbildning eller vägrar upprättandet av en sysselsättningsplan kan följden bli att arbets- och näringsbyrån fastställer en s.k. karenstid då ersättning inte utbetalas. Arbets- och näringsbyrån ger arbetslöshetskassan ett för kassan bindande utlåtande om karenstiden som förhindrar att inkomstrelaterad dagpenning betalas under denna tid.

Arbets- och näringsbyrån ger närmare information om karenstider och grunden för fastställandet av karenstiden.

DEN INKOMSTRELATERADE DAGPENNINGENS BELOPP

Du kan uppskatta beloppet på din inkomstrelaterade dagpenning med hjälp av tabellen i slutet av broschyren eller med dagpenningskalkylatorn på webbplatsen www.tyj.fi.

Beloppet på den inkomstrelaterade dagpenningen beräknas enligt den stabiliserade lönen för den tid som föregår arbetslösheten, dock minst för den tid som uppfyller arbetsvillkoret. Då den inkomstrelaterade dagpenningen fastställs, beaktas lönen under sådana kalenderveckor som kan inräknas i arbetsvillkoret.

Från löneinkomsterna avdras semesterpenning och semesterersättning. Förutom dessa poster avdras ett belopp som motsvarar löntagarens arbetspensions- och arbetslöshetsförsäkringsavgifter samt sjukförsäkringens dagpenningsavgift. Avdraget är 4,64 % i arbetsvillkor som uppfylls år 2017.

Den inkomstrelaterade dagpenningen består av en grunddel, en förtjänstdel och barnförhöjningar.

- Grunddelen är lika stor som grunddagpenningen som fastställs årligen enligt folkpensionsindexet. Grunddagpenningen är € år 2017.
- Förtjänstdelen är 45 % av skillnaden mellan dagslönen och grunddelen. Om månadslönen överstiger brytningspunkten (3 078 € år 2017) är förtjänstdelen 20 % för den överstigande delen av lönen.
- Barnförhöjning kan erhållas för barn som är under 18 år och som personen försörjer. Barnförhöjningarna år 2017 är 5,23 € för ett barn, 7,68 € för två barn och 9,90 € för tre eller flera barn.

Beloppet av den inkomstrelaterade dagpenningen med barnförhöjning är högst 90 % av den dagslön som ligger till grund för den inkomstrelaterade dagpenningen, dock minst lika stort som grunddagpenningen med eventuell barnförhöjning.

Inkomstrelaterad dagpenning är skattepliktig inkomst och dagpenning betalas för fem dagar i veckan.

Exempel på beräkning av inkomstrelaterad dagpenning

Månadslön	2000,00 €
- månadslön med 4,64 % avdrag $2000 - (2000 \times 0,0464)$	1907,20 €
- dagslön $1907,20 / 21,5$	88,71 €
- förtjänstdel $0,45 \times (88,71 - 32,40)$	25,34 €
- dagpenning $32,40 + 25,34$	57,74 €
dagpenning per månad $(\times 21,5) =$	1241,41 €

Ny beräkning av inkomstrelaterad dagpenning

Den inkomstrelaterade dagpenningen räknas på nytt då arbetsvillkoret på 26 kalenderveckor uppfylls. Dagpenningens nivå fastställs på nytt även om det finns obetalda dagar kvar i räknaren från den tidigare utbetalningsperioden. Dagpenningens nivå fastställs i regel högst en gång per år.

Om din maximitid inte har uppfyllts när din inkomstrelaterade dagpenning räknas på nytt, är den nya dagpenningen minst 80 procent av den tidigare betalda dagpenningen.

Dagpenningen är minst 100 procent av den tidigare betalda inkomstrelaterade dagpenningen om du har fyllt 58 år när ditt arbetsvillkor uppfylls på nytt, eller om ditt arbetsvillkor har uppfyllts i arbete som har ordnats på grundval av sysselsättningskyldighet för åldrande.

ARBETSLÖSHETSSKYDDETS VARAKTIGHET

Den inkomstrelaterade dagpenningens maximibetalningstid beror på din arbetshistoria och ålder enligt följande:

Arbetshistoria:	Ålder:	Maximitid:
Högst tre år	-	300 dagar
Mer än tre år	-	400 dagar
Minst fem år under den senaste 20 år	Minst 58 år	500 dagar

Inkomstrelaterad dagpenning betalas för fem dagar i veckan, således motsvarar 500 dagar 100 veckor, 400 dagar 80 veckor och 300 dagar 60 veckor.

Maximitiden börjar från början när arbetsvillkoret på 26 kalenderveckor uppfylls på nytt. Arbetshistoria och ålderskriterium granskas alltid i början av en ny maximitid.

Om din arbetslöshet fortsätter när den maximala utbetalningstiden går ut kan du ansöka om arbetsmarknadsstöd från FPA.

Rätt till tilläggsdagar

Inkomstrelaterad dagpenning kan betalas efter maximibetalningstiden tills du fyller 65 år i form av tilläggsdagar om

- du är född år 1950–1954 och fyller 59 år innan maximibetalningstiden löper ut
- du är född år 1955–1956 och fyller 60 år innan maximibetalningstiden löper ut eller
- du är född år 1957 eller senare och fyller 61 år innan maximibetalningstiden löper ut.

En förutsättning är dessutom att du har arbetat i minst fem år under de senaste 20 åren.

En person född åren 1950–1957 kan enligt egen önskan gå i pension vid 62 års ålder utan förtidsminskning efter tilläggsdagarna.

SYSSELSÄTTNINGSFÄRMJANDE SERVICE

Arbets- och näringsbyrån kan hänvisa den arbetssökande till sysselsättningsfrämjande service. Under tiden för dessa betalas inkomstrelaterad dagpenning.

Arbetslöshetskassan betalar den inkomstrelaterad dagpenning till en person som deltar i sysselsättningsfrämjande service som personen skulle ha rätt till som arbetslös. Under perioden av sysselsättningsfrämjande service kan det dessutom finnas möjligheter att få förhöjd förtjänstdel och kostnadsersättning.

Sysselsättningsfrämjande service är jobbsökarträning, karriärträning, prövning (dock inte rekryteringsprövning), arbetskraftsutbildning, frivilliga studier samt arbetsverksamhet i rehabiliteringssyfte.

Den maximala utbetalningstiden för inkomstrelaterad dagpenning förbrukas även när sysselsättningsfrämjande service pågår. Arbetslöshetsförmån betalas under den tid då sysselsättningsfrämjande service pågår oberoende av karens- eller självrisktider.

Du får mer information om sysselsättningsfrämjande service och att ansöka till en sådan på arbets- och näringsbyråerna eller på webbplatsen www.te-palvelut.fi.

Förhöjd förtjänstdel och kostnadsersättning

Då du deltar i sysselsättningsfrämjande service betalas i regel förutom arbetslöshetsförmån även förhöjd förtjänstdel samt kostnadsersättning. För frivilliga studier betalas förhöjd förtjänstdel men ingen kostnadsersättning.

Du kan uppskatta påverkan av den förhöjda förtjänstdelen på din inkomstrelaterade dagpenning med hjälp av tabellen i slutet av broschyren eller dagpenningkalkylatorn på webbplatsen www.tyj.fi.

Kostnadsersättningen är 9 euro per dag och skattefri inkomst.

Förhöjd förtjänstdel betalas under tiden för sysselsättningsfrämjande service i högst 200 dagar.

ARBETSINKOMSTENS INVERKAN PÅ DEN INKOMSTRELATERADE DAGPENNINGEN

Om du är delvis sysselsatt betalas jämkad inkomstrelaterad dagpenning. Vid utbetalning av jämkad dagpenning beaktas arbetsinkomsten.

Betalningen av jämkad inkomstrelaterad dagpenning under perioder av deltidarbete, heltidsarbete under kortare tid än två veckor och under permittering förutsätter att arbete utförs under högst 80 % av maximiarbetstiden i branschen. Om du är permitterad granskas arbetstiden per kalendervecka. Om du arbetar deltid eller har heltidsarbete under högst två veckor granskas arbetstiden antingen med fyra kalenderveckors eller en månads intervall.

Om du bedriver företagsverksamhet förutsätter utbetalningen av inkomstrelaterad dagpenning att arbets- och näringsbyrån har fastställt att företagsverksamheten är en bisyssla, eller att företagsverksamheten varar i högst två veckor.

Ingen inkomstrelaterad dagpenning betalas vid heltidsarbete eller företagsverksamhet som utövas som huvudsyssla om de varar i över två veckor. Då betalas full inkomstrelaterad dagpenning för arbetslöshetsdagar under betalningsperioden om det inte finns andra hinder för utbetalningen.

Beloppet på jämkad inkomstrelaterad dagpenning

Vid betalningen av jämkad inkomstrelaterad dagpenning avdras 50 % av den arbetsinkomst som har intjänats under jämningsperioden och som överstiger skyddsdelen från den fulla inkomstrelaterade dagpenningen.

Jämningsperiodens längd är en månad eller fyra veckor. Om jämningsperiodens längd är en månad så är storleken på skyddsdelen 300 euro. Om jämningsperiodens längd är fyra veckor så är storleken på skyddsdelen 279 euro.

Arbetsinkomst som är högst lika stor som skyddsdelen, inverkar inte på den inkomstrelaterade dagpenningen.

Exempel på arbetsinkomstens inverkan under en månads granskningsperiod

Sökandens fulla inkomstrelaterade dagpenning är 70 €/dag. Personen arbetar en vecka och får 730 € i lön. Från lönen avdras skyddsdelens på 300 €. Av den återstående lönedelen (430 €) påverkar hälften (215 €) den inkomstrelaterade dagpenningen negativt.

215 € fördelas över arbetsdagarna under jämkningsperioden (21,5). Detta belopp (10 €) dras av från sökandens inkomstrelaterade dagpenning. Alltså betalas 60 €/dag i inkomstrelaterad dagpenning.

Jämkad inkomstrelaterad dagpenning betalas för varje dag (5 dagar/ kalendervecka) under jämkningsperioden om det inte finns andra hinder för utbetalningen.

Totalbeloppet av dagpenningen och arbetsinkomsten kan högst uppgå till den lön som utgör grunden för dagpenningen.

Inverkan av jämkad inkomstrelaterad dagpenning på den maximala betalningstiden

Jämkade betalda dagar med inkomstrelaterad dagpenning förbrukar maximibetalningstiden för inkomstrelaterad dagpenning i långsammare takt än normalt.

Exempel på förbrukning av maximibetalningstid under jämkningsperiod

Om den inkomstrelaterade dagpenningen för en helt arbetslös person är 50 € per dag och personen erhåller 200 € per månad i jämkad inkomstrelaterad dagpenning förbrukar han under månaden fyra dagar av maximitiden ($200 \text{ €} / 50 \text{ €} = 4$).

Betalning av inkomstrelaterad dagpenning för personer med förkortad arbetsvecka

En förkortad arbetsvecka innebär att veckan innehåller en eller flera hela permitteringsdagar. För hela permitteringsdagar betalas i sådana fall full inkomstrelaterad dagpenning. En förutsättning för betalning av inkomstrelaterad dagpenning är att det utförda arbetet under en kalendervecka uppgår till högst 80 % av maximiarbetsstunden i branschen.

SOCIALA FÖRMÅNERS INVERKAN PÅ DEN INKOMSTRELATERADE DAGPENNINGEN

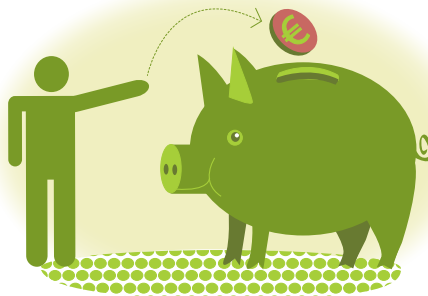
Sociala förmåner påverkar de förmåner arbetslöshetskassan betalar. Vissa förmåner förhindrar betalning av inkomstrelaterad dagpenning, en del minskar beloppet på den fulla inkomstrelaterade dagpenningen och en del har ingen inverkan på de förmåner kassan betalar.

Förmåner som förhindrar betalning av inkomstrelaterad dagpenning är bl.a. flera pensionsformer, sjukdagpenning och partiell sjukdagpenning, moderskaps-, faderskaps- och föräldrapenning samt rehabiliteringspenning.

Förmåner som minskar den inkomstrelaterade dagpenningen är bl.a. delinvalidpension eller vårdpenning.

Hemvårdsstöd för vård av barn under 3 år minskar arbetslöshetsförmånen och beaktas familjespecifikt. Detta innebär att även det hemvårdsstöd som makan/maken erhåller minskar den inkomstrelaterade dagpenningen om inte makan/maken själv vårdar barnet och därför inte är tillgänglig på arbetsmarknaden.

Betalningen av inkomstrelaterad dagpenning påverkas inte av bl.a. barnbidrag, bostadsstöd, utkomststöd eller handikappsbidrag.



FÖRETAGARENS UTKOMSTSKYDD

Med företagare avses enligt lagen om utkomstskydd för arbetslösa en person som utför förvärvsarbete utan att stå i ett arbetsavtals- eller tjänsteförhållande. Enligt lagen betraktas också en person som står i ett arbetsförhållande som en företagare, om personen, endera ensam eller tillsammans med sin familj, äger en tillräckligt stor andel av det företag där han eller hon arbetar. Kom ihåg att kontrollera om du omfattas av företagares eller löntagares arbetslöshetsförsäkring om du arbetar i ett familjeföretag!

Förutsättningar för företagares inkomstrelaterade dagpenning

En företagare kan försäkra sig i en företagarkassa i händelse av arbetslöshet. Betalning av inkomstrelaterad dagpenning för företagare förutsätter att du

- har upphört med företagsverksamheten eller inte längre arbetar i företaget
- har anmält dig som arbetslös arbetssökande vid arbets- och näringsbyrån
- har varit medlem i arbetslöshetskassan i minst 15 månader
- har uppfyllt arbetsvillkoret på 15 månader under din medlemstid i arbetslöshetskassan
- är i åldern 17–64 år.

TE-byrån utreder när företagsverksamheten som utövats som huvudsyssla har upphört.

Arbetsvillkoret för företagare uppfylls när du som medlem i företagarkassan har bedrivit företagsverksamhet som till omfattningen är väsentlig i minst 15 månader. År 2017 anses företagsverksamheten till sin omfattning vara väsentlig då du har tecknat en pensionsförsäkring för en årlig inkomst på minst 12 564 euro.

I arbetsvillkoret inräknas arbetsperioder som är minst fyra månader långa. Arbetsvillkoret ska uppfyllas under 48 månader före arbetslösheten.

Beloppet och varaktigheten för inkomstrelaterad dagpenning för företagare

Företagares inkomstrelaterade dagpenning består, liksom löntagarnas dagpenning, av en grunddel som är lika stor som grunddagpenningen, en förtjänstdel och eventuell barnförhöjning.

Förtjänstdelens belopp fastställs enligt den arbetsinkomst som valts som grund för arbetslöshetsförsäkringen. Medlemsavgiften fastställs också enligt denna valda arbetsinkomst.

Exempel på inkomstrelaterad dagpenning för företagare år 2017

Arbetsinkomst/år	Dagpenning/dag	Dagpenning /mån
13 000 €	40,49 €	870,54 €
20 000 €	52,70 €	1 133,05 €
30 000 €	70,15 €	1 508,23 €
40 000 €	84,62 €	1 819,33 €
50 000 €	92,37 €	1 985,96 €

Inkomstrelaterad dagpenning för företagare betalas i högst 300-500 dagar såsom för löntagare. Mera information om den inkomstrelaterade dagpenningens varaktighet finns på sidan 9. Företagarna har inte rätt till tilläggsdagar såsom löntagarna har.

Övergång till företagsverksamhet eller lönearbete

När du övergår från löntagare till företagare kan inkomstrelaterad dagpenning betalas till dig under arbetslöshetsperioden enligt det arbetsvillkor som har ackumulerats under perioden som löntagare om mindre än 18 månader har förflutit sedan företagsverksamheten inleddes och om arbetsvillkoret för företagare ännu inte har uppfyllts. Under denna 18 månaders period kan du fortsätta vara medlem i löntagarkassan eller byta till företagarkassan. Observera att arbetsvillkoret för företagare inte ackumuleras i löntagarkassan.

När du övergår från företagare till löntagare kan inkomstrelaterad dagpenning betalas till dig under arbetslöshetsperioden enligt det arbetsvillkor som ackumulerats under perioden som företagare om arbetsvillkoret för löntagare ännu inte har uppfyllts. Vid anställningens början kan du fortsätta vara medlem i företagarkassan eller byta till löntagarkassan. Arbetsvillkoret för löntagare ackumuleras inte i företagarkassan.

SÅ HÄR ANSÖKER DU OM INKOMSTRELATERAD DAGPENNING

Inkomstrelaterad dagpenning söks i efterhand för perioder på fyra veckor eller en månad. Du kan även skicka den första ansökan till din egen arbetslöshetskassa för en kortare period om du följer kassans anvisningar.

Ansökningsblanketter finns hos arbets- och näringsbyrå och den egna arbetslöshetskassan. På internet kan du få blanketter från TYJ:s webbplats på adressen www.tyj.fi eller från portalen Suomi.fi på adressen www.suomi.fi. Du kan fråga din egen kassa om möjligheterna att utföra ärenden elektroniskt.

I de flesta fall ska följande bilagor bifogas ansökan om inkomstrelaterad dagpenning:

- Löneintyg från arbetsgivaren för åtminstone den tid som uppfyller arbetsvillkoret på 26 veckor. Ur löneintyget bör specificerat framgå semesterpenningar och -ersättningar samt eventuella andra betalda poster såsom engångsersättningar och resultatlöner. Dessutom ska eventuella oavlönade perioder och orsakerna till dessa anges i löneintyget.
- Kopia på arbetsintyget om du är helt arbetslös.
- Kopia på anställningsavtalet om du är permitterad eller arbetar deltid.
- Kopia på uppsägningsmeddelandet eller permitteringsmeddelandet.

Beroende på den personliga situationen ska även följande dokument bifogas:

- Beslut om beviljande av social förmån, om du t.ex. får pension, sjuk-, moderskaps-, faderskaps- eller föräldrapenning eller hemvårdsstöd.
- Löneintyg, lönespecifikation eller annan tillförlitlig utredning om inkomster under ansökningsperioden om du arbetar deltid, är permitterad eller har inkomster från företagsverksamhet.
- Arbetslöshetskassan får information om förskottsinnehållning direkt från skattemyndigheten. Ett eventuellt graderat skattekort eller ändringsskattekort ska emellertid bifogas den ursprungliga ansökan.

Närmare ansökningsanvisningar får du vid behov från din egen arbetslöshetskassa.

Kom ihåg att ansöka om inkomstrelaterad dagpenning inom tre månader efter den aktuella periodens första dag.

Beslut som kan överklagas

När den första ansökningen har behandlats skickar arbetslöshetskassan ett beslut om grunderna för betalningen av förmånen, en betalningsanmälan och en blankett för fortsatt ansökan för inkomstrelaterad dagpenning.

Om du är missnöjd med beslutet kan du överklaga det i enlighet med besväransvisningen som fogats till beslutet hos besvärsnämnden för utkomstskyddsärenden. Skicka besvären till din arbetslöshetskassa inom 30 dagar efter att du har fått information om beslutet. Nämndens beslut kan i sin tur överklagas hos försäkringsdomstolen.



RÖRLIGHETSUNDERSTÖD

Rörlighetsunderstöd ersätter rese- och flyttkostnader. Betalningen av understödet förutsätter att

- du är berättigad till arbetslöshetsdagpenning precis innan du påbörjar arbetet
- din arbetsresa varar i över tre timmar per dag för heltidsarbete och i över två timmar per dag för deltidsarbete (vid tidpunkten då arbetet påbörjas)
- din arbetstid är minst 18 timmar i veckan
- ditt arbete varar i minst 2 månader
- du har ansökt om understödet innan ditt arbete har börjat.

Rörlighetsunderstödet belopp motsvarar till storleken grunddagpenningens belopp utan förhöjningsdelar eller barnförhöjning och det betalas för fem dagar i veckan. År 2017 är beloppet på rörlighetsunderstödet ca 697 euro i månaden.

Rörlighetsunderstödet varaktighet beror på arbetets längd enligt följande:

Arbetets minimilängd:	Understödet varaktighet:
2 mån.	1 mån.
3 mån.	1,5 mån.
4 mån.	2 mån.

Om du skulle kunna vara berättigad till rörlighetsunderstöd bör du ansöka om det från din egen arbetslöshetskassa innan du börjar arbetet. Du kan inte ansöka om understödet efter att du har påbörjat arbetet.

ALTERNERINGSERSÄTTNING

Förutsättningen för alterneringsledighet är

- att du har arbetat heltid (över 75 % av branschens maximala arbetstid)
- att du har ingått avtal med arbetsgivaren om alterneringsledighet
- att arbetsgivaren under perioden av alterneringsledighet anställer en person som är arbetslös arbetssökande vid arbets- och näringsbyrån
- att din anställning hos samma arbetsgivare har varat oavbrutet i minst 13 månader innan alterneringsledigheten börjar och
- att du innan alterneringsledigheten inleds har en arbetshistoria på minst 20 år.

I arbetsvillkoret på 13 månader får ingå sammanlagt högst 30 dagar av oavlönad frånvaro. Endast frånvaro på grund av sjukdom eller olycka jämförelses med denna anställningstid.

Om du har tagit ut alterneringsledighet tidigare krävs fem års arbetshistoria mellan två ledigheter.

Kontakta din egen arbetslöshetskassa om du är osäker på om du uppfyller villkoren för arbetshistoria. Du får information från arbets- och näringsbyrån om andra förutsättningar för alterneringsledighet.

Alterneringsledighetens varaktighet

Alterneringsledigheten kan vara 100-180 kalenderdagar.
Alterneringsledigheten ska tas ut i en period.

Alterneringsersättningens belopp

Alterneringsersättningens fulla belopp är 70 % av den inkomstrelaterade dagpenning som du har rätt till om du skulle bli arbetslös. I alterneringsersättningen ingår inte barnförhöjningar eller förhöjningsdelar i anslutning till den inkomstrelaterade dagpenningen och de beaktas inte heller när ersättningens belopp beräknas. Vid beräkningen av den inkomstrelaterade dagpenning som utgör grunden för alterneringsersättningen beaktas löneinkomsterna under minst 52 veckor som föregår alterneringsledigheten.

Inkomster från den egna arbetsgivaren under alterneringsledigheten förhindrar utbetalningen av alterneringsersättning. Övriga inkomster inverkar så att alterneringsersättningens belopp beräknas utifrån jämkad inkomstrelaterad dagpenning. I alterneringsersättningen ingår emellertid ingen skyddsdel på 300 euro för arbetsinkomsten såsom i den inkomstrelaterade dagpenningen.

Om heltidsarbete pågår över två veckor föreligger ingen rätt till alterneringsersättning.

Sociala förmåner påverkar alterneringsersättningen på samma sätt som de påverkar den inkomstrelaterade dagpenningen.

Ansökan om alterneringsersättning

Ansök om alterneringsersättning hos den egna arbetslöshetskassan. Till ansökan ska du bifoga åtminstone en kopia på alterneringsavtalet och ett löneintyg.

Blanketter för ansökning om alterneringsledighet finns hos arbets- och näringsbyrån och den egna arbetslöshetskassan. Du kan också skriva ut ansökningsblanketten på TYJ:s webbplats www.tyj.fi. Närmare ansökningsanvisningar får du vid behov från din egen arbetslöshetskassa.

VIKTIGA LAGAR OCH FÖRORDNINGAR

Förutsättningarna för att erhålla inkomstrelaterad dagpenning och alterneringsersättning är fastställda i lagen. De viktigaste lagarna och förordningarna är:

- Lag om utkomstskydd för arbetslösa 1290/2002
- Lag om alterneringsledighet 1305/2002
- Lag om offentlig arbeidskrafts- och företagsservice 916/2012
- Lag om arbetslöshetskassor 603/1984
- Statsrådets förordning om offentlig arbeidskrafts- och företagsservice 1073/2012
- Statsrådets förordning om inkomst som skall beaktas vid fastställande av arbetslöshetsförmån 1332/2002

De lagar och förordningar som berör utkomstskyddet för arbetslösa finns i nättjänsten för statens författningsdatabas www.finlex.fi.

Lön/mån	Inkomstrelaterad dagpenning / dag	Dagpenning med förhöjd förtjänstdel / dag	Alterneringsersättning / dag
1 000,00 €	37,78 €	38,97 €	26,45 €
1 100,00 €	39,77 €	41,41 €	27,84 €
1 200,00 €	41,77 €	43,85 €	29,24 €
1 300,00 €	43,77 €	46,29 €	30,64 €
1 400,00 €	45,76 €	48,73 €	32,03 €
1 500,00 €	47,76 €	51,17 €	33,43 €
1 600,00 €	49,75 €	53,61 €	34,83 €
1 700,00 €	51,75 €	56,05 €	36,23 €
1 800,00 €	53,75 €	58,49 €	37,62 €
1 900,00 €	55,74 €	60,93 €	39,02 €
2 000,00 €	57,74 €	63,37 €	40,42 €
2 100,00 €	59,73 €	65,81 €	41,81 €
2 200,00 €	61,73 €	68,25 €	43,21 €
2 300,00 €	63,73 €	70,69 €	44,61 €
2 400,00 €	65,72 €	73,13 €	46,01 €
2 500,00 €	67,72 €	75,57 €	47,40 €
2 600,00 €	69,71 €	78,01 €	48,80 €
2 700,00 €	71,71 €	80,44 €	50,20 €
2 800,00 €	73,71 €	82,88 €	51,59 €
2 900,00 €	75,70 €	85,32 €	52,99 €
3 000,00 €	77,70 €	87,76 €	54,39 €
3 100,00 €	79,69 €	90,20 €	55,79 €
3 200,00 €	81,69 €	92,64 €	57,18 €
3 227,77 €	82,24 €	93,32 €	57,57 €
3 300,00 €	82,88 €	94,12 €	58,02 €
3 400,00 €	83,77 €	95,23 €	58,64 €
3 500,00 €	84,66 €	96,34 €	59,26 €
3 600,00 €	85,55 €	97,45 €	59,88 €
3 700,00 €	86,43 €	98,56 €	60,50 €
3 800,00 €	87,32 €	99,66 €	61,12 €
3 900,00 €	88,21 €	100,77 €	61,74 €
4 000,00 €	89,09 €	101,88 €	62,37 €
4 100,00 €	89,98 €	102,99 €	62,99 €
4 200,00 €	90,87 €	104,10 €	63,61 €
4 300,00 €	91,75 €	105,21 €	64,23 €
4 400,00 €	92,64 €	106,32 €	64,85 €
4 500,00 €	93,53 €	107,43 €	65,47 €
4 600,00 €	94,42 €	108,54 €	66,09 €
4 700,00 €	95,30 €	109,64 €	66,71 €
4 800,00 €	96,19 €	110,75 €	67,33 €
4 900,00 €	97,08 €	111,86 €	67,95 €
5 000,00 €	97,96 €	112,97 €	68,57 €

ARBETSLÖSHETSKASSORNAS KONTAKTUPPGIFTER

ARBETSLÖSHETSKASSOR FÖR LÖNTAGARE

A-kassan Finka

Väverivägen 18 B, 00380 HELSINGFORS
tel. 09 868 9400, fax 09 671 330
finka.fi

Ak för den offentliga sektorn och välfärdsområdena

PB 100, 00531 HELSINGFORS
tel. 010 190 300, fax 010 770 3235
tyottomyyskassa.jhl.fi

Ak för tjänstemän i Specialbranschen

Stationskarlsgatan 4, 00520 HELSINGFORS
tel. 09 6132 3224
www.erto.fi/palvelut/tyottomyyskassa

Ak Pro

PB 228, 00181 HELSINGFORS
tel. 09 1727 3444, fax 09 1727 3335
www.prokassa.fi

Ak Statia

Banmästargatan 11, 00520 HELSINGFORS
tel. 020 7289 780, fax 09 2787 217
www.statia.fi

Allmän arbetslöshetskassa YTK

PB 100, 32201 LOIMAA
tel. 02 7607 620, fax 02 7624 917
www.ytk.fi

Arbetslöshetskassa för försäljar- och marknadsförarproffsen

PB 25, 00521 HELSINGFORS
tel. 020 690 422, fax 09 4780 7740
www.mmakassa.fi

Byggbranschens ak

PB 135, 70101 KUOPIO
tel. 020 690 230, fax 017 580 8777
rakennuskassa.fi

Elbranschernas ak

PB 774, 33101 TAMMERFORS
tel. 03 252 0111, fax 03 2520 209
www.sahkoliitto.fi/tyottomyyskassa

Finlands Livsmedelsarbetarens ak

Asemamiehenkatu 2, 00520 HELSINGFORS
tel. 040 451 8451, fax 020 774 0804
www.selry.fi/tyottomyyskassa

Hälsövärdens ak

PB 70, 00060 TEHY
tel. 09 5422 7300, fax 09 1483 384
www.tehytk.fi

IAET-kassa

Banvaktsgatan 2, 00520 HELSINGFORS
tel. 09 4763 7600, fax 09 4763 7690
www.iaet.fi

Industribranschernas arbetslöshetskassa

PB 291, 00531 HELSINGFORS
tel. 09 7739 7355, fax 09 8764 594
www.teamliitto.fi/tyottomyyskassa

JATTK-arbetslöshetskassa

Sandvikskajen 13, 00180 HELSINGFORS
tel. 09 7206 820, fax 09 1481 029
www.jattk.fi

Juristernas ak

Nylandsgatan 4-6 B, 00120 HELSINGFORS
tel. 09 6123 067
www.lakimiestentk.fi

Läkarnas ak

PB 49, 00501 HELSINGFORS
tel. 09 393 091, fax 09 393 0794
www.laakarientkassa.fi

Lärarnas ak

Bölegatan 4 B, 00240 HELSINGFORS
tel. 09 2294 4100, fax 09 141 549
www.opetk.fi

Metallarbetarnas ak

PB 116, 00531 HELSINGFORS
tel. 020 690 455, fax 020 774 1270
tyottomyyskassa.metalliliitto.fi

Offentliga och privata sektorns ak

Stationskarlsgatan 4, 00520 HELSINGFORS
tel. 020 690 069, fax 020 789 3872
www.jytk.fi

Pappersarbetarnas ak

PB 349, 00531 HELSINGFORS
tel. 020 690 429, fax 09 8764 095
www.paperiliitto.fi/tyottomyyskassa

Post- och logistikbranschens ak

PB 189, 00531 HELSINGFORS
tel. 09 6131 1780, fax 09 6131 1789
www.pau.fi/tyottomyysturva

Servicebranschernas ak

PB 93, 00531 HELSINGFORS
tel. 020 690 211, fax 020 774 2203
www.pam.fi/tyottomyyskassa

Specialutbildades ak Erko

Stationskarlsgatan 2, 00520 HELSINGFORS
tel. 09 7206 4343, fax 09 2721 212
www.erko.fi

Super arbetslöshetskassa

PB 117, 00521 HELSINGFORS
tel. 09 2727 9377, fax 09 2786 531
www.supertk.fi

Transportbranschens ak

PB 65, 00531 HELSINGFORS
tel. 09 613 119, fax 09 6131 1333
www.kuljetuslantk.fi

Träbranschernas ak

PB 21, 00531 HELSINGFORS
tel. 09 6151 6444, fax 09 761 160
www.puuliitto.fi/puukassa

ARBETSLÖSHETSKASSOR FÖR FÖRETAGARE

Företagarnas Arbetslöshetskassa i Finland

PB 999, 00101 HELSINGFORS
tel. 09 6224 830, fax 09 6224 840
www.syt.fi

Yrkesutövarnas och företagarnas ak

Banvaktsgatan 2, 00520 HELSINGFORS
tel. 0800 9 0888, fax 09 2535 3131
www.ayt.fi

